

《短视频制作》2节课一次，一节课45分钟。本次试讲内容为镜头应用在教材中86—99页，前一次课为短视频的构图方式。

教材内容仅供于参考，教学中老师可以自己删减增加相关知识节点，尤其是在教案里要体现学生实践操作的案例内容（这个内容在书里可能没有，也可能不合适你教学的对象，老师自己掌握实践操作案例，只要符合教学内容即可）。

New 新媒体·新传播·新运营 系列丛书
Media

短视频创作

微课版

林亮景 佟玲 / 主编 田英伟 宋晓晴 / 副主编

脚本策划 + 剧本拍摄 + 后期剪辑 + 手机实战 + 作品分析



扫码下载配套资源

配套资源

58个
微课视频

335个
素材和效果文件

6个
主题短视频
拍摄案例的
精美 PPT

教学教案、教学
大纲、练习题库



中国工信出版集团



人民邮电出版社
POSTS & TELECOM PRESS





图3-23 特写画面

小贴士

与拍摄影视剧不同，拍摄短视频时并没有严格区分景别类型，如有些近景可以起到特写的作用。但需要注意的是，剧情类短视频往往很难以一个单独的景别来表达连贯性的内容，最好使用多种景别，这样才能进行完整的表达，展示出更具有表现力的故事内容。

3.2 短视频的构图方式

短视频中的构图可以理解为通过在正确的位置添加各种视觉元素，并正确构建视频画面中的各种要素，突出视频拍摄的主体。构图通常包含主体、陪体和环境3个主要要素。主体就是短视频中的拍摄对象，在画面中起主导作用，是构图的表现中心，也是用户观看的视觉中心；陪体是视频画面中的次要拍摄对象，作为主体的陪衬存在；环境则是主体和陪体存在的环境，包括前景和背景两个部分。构图是影响短视频拍摄质量的一个至关重要的要素，选择一种合适的构图方式对短视频画面的质量有非常大的提升效果。

3.2.1 短视频构图的目的和要求

构图的主要作用就是突出拍摄主体，但又不仅限于此。对短视频创作者来说，构图可以引导用户的视觉焦点，还能够主动表明视频画面中的主次，并向用户传达一种情绪。例如，图3-24所示的风景短视频画面中，对于左侧画面，大多数人的视觉焦点通常会集中在远方的晚霞和海浪处，而对于右侧画面，视觉焦点通常会首先集中在海螺上，然后才会观察到海浪和远方的晚霞。也就是说，摄像可以通过构图来影响用户的观看顺

序和层次,即构图能主动引导用户的视觉焦点并表明主次。另外,左侧画面通常只能表现一种自然之美,而右侧画面则增添了一丝孤独寂寥的感觉,这表明构图还能向用户传达情感。

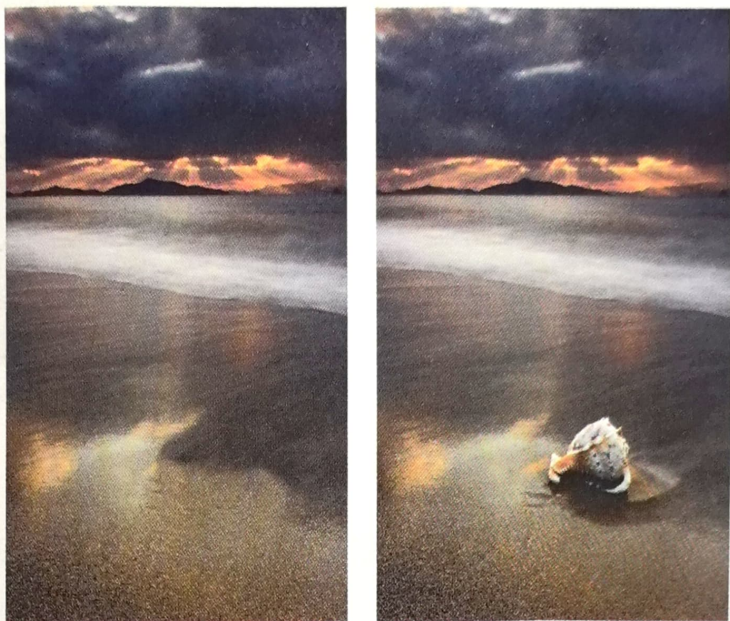


图3-24 风景短视频画面

小贴士

在进行短视频拍摄构图时,首先要思考构图的目的,是吸引用户的注意,引导用户关注短视频的主角,还是向用户传达情绪。短视频拍摄者应根据构图的目的来选择具体的构图方式。

在拍摄短视频的过程中,虽然存在着很多随机的、个人化的创作理念和画面处理方式,但还是需要满足以下基本要求,这样才有助于明确、直观、有效地通过构图来表达短视频的主题内容。

● **突出主体**: 用户观看短视频大多是一次性的行为,因此短视频画面的构图一定要突出拍摄主体。例如,在拍摄双人对话时,必须要分清两人的地位,即谁是主体,谁是陪体。将主体放在视频画面最中间面向镜头,陪体则放在画面的边角;主体侧向镜头,陪体甚至不出现在画面中。

● **画面简洁**: 与长视频相比,短视频具有一定的时间限制,无法容纳更多的内容,必须简洁且突出主体。所以,在拍摄时需要有所取舍,挑选出最能够表达主题思想的画面进行拍摄。

3.2.2 影视构图方式

影视构图方式是指在影视剧中常用的构图方式,包括三分构图、九宫格构图、均衡构图、非均衡构图、希式构图等。拍摄短视频时可以参考这些构图方式。

● **三分构图**: 三分构图就是将整个画面从横向或纵向分成3个部分,将拍摄主体放置在三分线的某一位置。这样做的好处是能突出拍摄主体,让画面紧凑且具有平衡感,让整个画面显得和谐且充满美感,如图3-25所示。

● **九宫格构图**: 九宫格构图是十分常见且基本的构图方式,是指将整个画面在横、竖方向各用两条直线(也称黄金分割线)等分成9个部分,将拍摄主体放置在任意两条直线的交叉点(也称黄金分割点)上,既突显拍摄主体的美感,又能让整个短视频画面显得生动形象。而在拍摄人物时,可以将某一黄金分割点放置在主角眼睛所在位置,如图3-26所示。



图3-25 三分构图

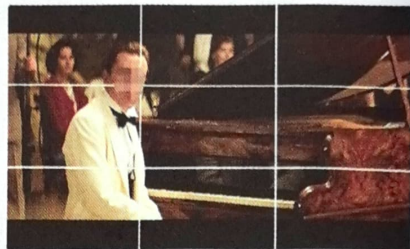


图3-26 九宫格构图

小贴士

按照九宫格构图,人物的眼睛通常被放置在黄金分割点上,如果主角向画面右侧看,那眼睛就应放在左上角的黄金分割点上;如果主角向左侧看,眼睛就应放在右上角的黄金分割点上。这样的构图使主角的前方有足够的视线空间,使画面显得较为均衡。如果没有给主角留下足够的视线空间,画面就会显得比较平淡,缺少视觉张力。

● **均衡构图**: 均衡构图是指视觉比重均匀分布于视频画面各个区域的构图方式。在均衡构图的视频画面中,物体的大小、颜色、亮度及摆放位置等都会对其相对应的视觉分量产生影响,当物体均匀分布于画面时就能形成均衡构图,达到整齐、一致的效果。很多电影画面中会大量使用均衡构图,给观众传递一种整齐、严肃、冷静的感觉,如图3-27所示。

● **非均衡构图**: 非均衡构图是指视觉比重仅集中于画面某一区域的构图方式,这种构图通常与表现追逐、局促或紧张的内容联系在一起。例如,某电影片段中女主角正在重组她的团队,此时通过非均衡构图使画面产生一种集中、紧张感,如图3-28所示。



图3-27 均衡构图

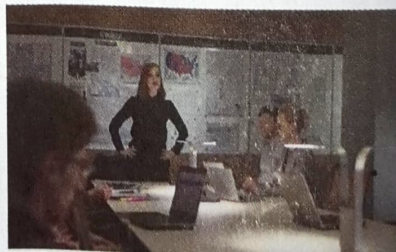


图3-28 非均衡构图

● **希式构图**: 希式构图是由著名导演希区柯克常用的构图方式,是指将画面中物体大小与物体所处故事内容中的重要性关联起来。画面中有一个或多个视觉元素时,使用希式构图可以制造紧张或悬疑的效果。例如,电影《盗梦空间》结尾,一个陀螺成了画面的重点,这样构图是因为这个陀螺对剧情有至关重要的影响,如图3-29所示。



图3-29 希式构图

【例3-2】在手机中设置九宫格引导线。

下面以苹果手机为例，设置九宫格引导线，其具体操作步骤如下。

- ① 在手机主界面中点击“设置”图标，进入“设置”界面。
- ② 点击“相机”选项，进入“相机”界面，点击“网格”选项右侧的滑块，将其启动，然后使用手机拍摄短视频时，即可看到九宫格引导线，如图3-30所示。



图3-30 设置九宫格引导线

3.2.3 突出拍摄主体的构图方式

对于短视频拍摄来说，突出主体是非常重要的，可以采用一些特殊的构图方式来实现这一目的，这些构图方式包括对角线构图、辐射构图、中心构图和三角形构图等。

● **对角线构图**：对角线构图是利用对角线进行的构图，它将拍摄主体安排在对角线上，能有效利用画面对角线的长度，是一种导向性很强的构图方式，能使画面产生立体感、延伸感、动态感和活力感。对角线构图可以体现动感和力量，线条可以从画面的一边穿越到另一边，但不一定要充满镜头，如图3-31所示。使用此类构图方式可以更好地展示物品，适用于旅行类、美食类和“种草”类等短视频。

● **辐射构图**：辐射构图是指以拍摄主体为核心，景物向四周扩散辐射的构图方式。这种构图方式可使用户的注意力集中到拍摄主体，然后又能使视频画面产生扩散、伸展和延伸的效果，常用于需要突出拍摄主体而其他事物多且复杂的场景，如图3-32所示。



图3-31 对角线构图



图3-32 辐射构图

● **中心构图**: 中心构图是将拍摄主体放在视频画面的正中央, 以获得突出主题的效果。使用中心构图的最大好处在于主体突出、明确, 且画面容易取得左右平衡的效果, 这种构图方式在短视频拍摄中十分常用。

● **三角形构图**: 三角形构图是指在画面中构建三角形构图元素来拍摄内容主体, 可以增添画面的稳定性。三角形构图常用于拍摄人物、建筑、山峰、植物枝干和静态物体等。

3.2.4 拓展视觉空间的构图方式

无论是图片还是视频, 都无法完全呈现人眼所能看到的视觉范围, 但使用一些特殊的构图方式可以尽可能地延伸视线和画面, 拓展视觉空间, 这些构图方式包括对称构图、引导线构图和S形构图等。

● **对称构图**: 对称构图是指拍摄主体在画面正中垂线两侧或正中水平线上下, 对等或大致对等。这种构图方式拍摄的画面具有布局平衡、结构规整、图案优美、趣味性强等特点, 能使人产生稳定、安逸和平衡的感受, 如图3-33所示。常使用对称构图的拍摄场景或物品包括举重、蝶泳、水中倒影、图案样式的灯组、中国古建筑、某些器皿用具等。

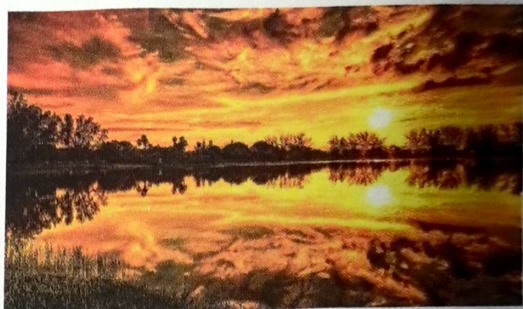


图3-33 对称构图

● **引导线构图**: 引导线构图是在场景中概括有力的引导线, 串联起画面内容主体与背景元素, 吸引用户的注意力, 完成视觉焦点转移的构图方式, 如图3-34所示。画面中的引导线不一定是具体线条, 一条小路、一条小河、一座栈桥、喷气式飞机拉出来的白线、两条铁轨、桥上的锁链、伸向远处的树木, 甚至是人的目光都可作为引导线进行构图, 只要符合一定线性关系即可。



图3-34 引导线构图

● **“S”形构图**: “S”形构图是指利用画面中类似“S”形曲线的元素来构建画面的构图方式, 如图3-35所示, “S”形曲线的公路可以使画面柔美, 并让画面充满灵动感觉, 营造出一种意境美。同时, “S”形的引导线还能拓展视觉范围。在短视频拍摄中, “S”形构图更多的是用于拍摄画面的背景布局 and 空镜头。

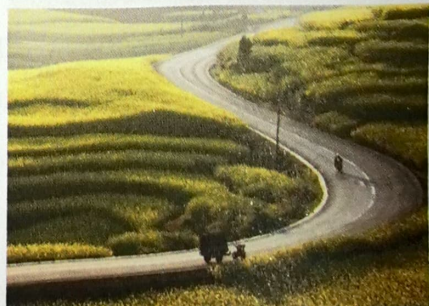


图3-35 “S”形构图

3.2.5 提升视觉冲击力的构图方式

短视频创作的基本目标是吸引用户观看, 如果能带给用户视觉上的冲击, 就更有可能获得用户的关注。提升视觉冲击力的构图方式包括框架构图、低角度构图和建筑构图等。

● **框架构图**：框架构图是指在场景中利用环绕的事物强化突出拍摄主体，也称景框式构图，如图3-36所示。使用框架构图，会让画面充满神秘感和视觉冲动，并让用户产生一种窥视的感觉，引起其观看兴趣并将视觉焦点集中在框架内的拍摄主体上。可以作为环绕框架的元素包括人造的门、篱笆、自然生长的树干、树枝、一扇窗、一个拱桥和一面镜子等。

● **低角度构图**：低角度构图是确定拍摄主体后，寻找一个足够低的角度拍摄形成的构图，如图3-37所示，通常需要蹲着、坐下、跪着或躺下才能实现。低角度构图类似于较低的视角所看到的画面，能产生让人惊讶的效果，类似于用宠物或小孩的视角来观察世界，能带来较强的视觉冲击力。



图3-36 框架构图

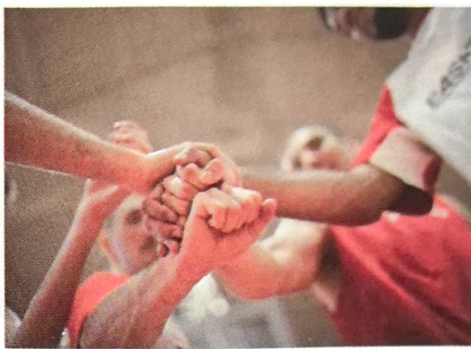


图3-37 低角度构图

● **建筑构图**：建筑构图是指在拍摄建筑等静态物体时，避开与主体无关的物体，将拍摄的重点集中于能够充分表现主体特点的地方，从而获得比较理想的构图效果。在短视频拍摄中，美食类、风景类、旅游类、汽车类和运动类都可以采用建筑构图。

【例3-3】解析短视频的构图方式。

下面就解析一条生活类短视频的构图方式。首先，短视频开头是主角出场，讲述自己和所住四合院的故事，主要场景是主角从外面进入四合院，然后和朋友一起喝茶。在这两个场景中，画面的构图方式都是中心构图，其目的是让用户把注意力集中到画面的中心位置，突出人物主体，如图3-38所示。



图3-38 利用中心构图拍摄的短视频画面

接下来，短视频展现的是主角所住的四合院，包括房檐、门槛、窗户和院中的树木等，采用的是均衡构图，画面具有极强的稳定性，会让用户产生一种宽阔、稳定、和谐的感觉，而且这种构图很有视觉张力，使画面中的四合院显得更加高大、宏伟，如图3-39所示。

最后,展现的是主角和朋友在四合院中新建的现代房间中聚会的场景,采用的是框架构图和九宫格构图。框架构图不仅让用户将注意力聚焦到画面的中心区域,还使画面的整体感觉更丰富,更加有艺术性,而九宫格构图则使现代建筑物主体集中在画面中的黄金分割点上,突出主体的美感,如图3-40所示。两种构图下的现代建筑与均衡构图下的传统四合院产生了非常强烈的对比,不仅能带给用户视觉冲击,还加深了用户的印象。



图3-39 利用均衡构图拍摄的短视频画面

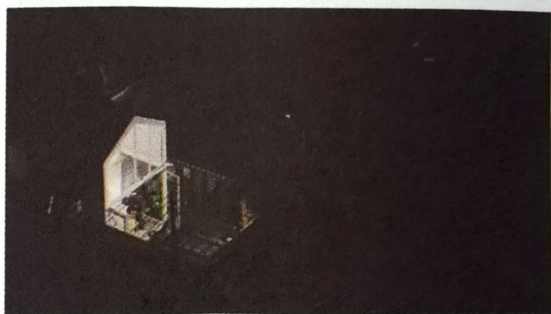


图3-40 利用框架构图和九宫格构图拍摄的短视频画面

小贴士

短视频可使用的构图方式很多,而且不同的构图方式可以交替使用。但是,由于短视频受播放设备屏幕较小,视频内容节奏较快等因素的影响,在进行短视频画面构图的时候,应该保证拍摄主体能够展示清楚,也就是说,突出拍摄主体是短视频构图的基本准则。

3.3 镜头运用

镜头是影视剧创作的基本单位,电影或电视剧都是由一个个镜头组成的,短视频同样如此。通过各种镜头的运用组合可以制作出视觉表达丰富的短视频,吸引更多用户的关注。

3.3.1 固定镜头

固定镜头是在拍摄一个镜头的过程中,摄影机机位、镜头光轴和焦距都固定不变,而被摄对象可以是静态的,也可以是动态的。固定镜头在短视频拍摄中很常用,可以在固定的框架下,长久地拍摄运动或静态的事物,从而体现发展规律。

【例3-4】解析短视频中的固定镜头。

短视频“达人”李子柒拍摄的短视频的主要内容是一个中国姑娘宁静、唯美的田园生活。短视频中通过大量固定镜头来向用户展现宁静、自由和自然的状态,展示出诗一般的美感,如图3-41所示。

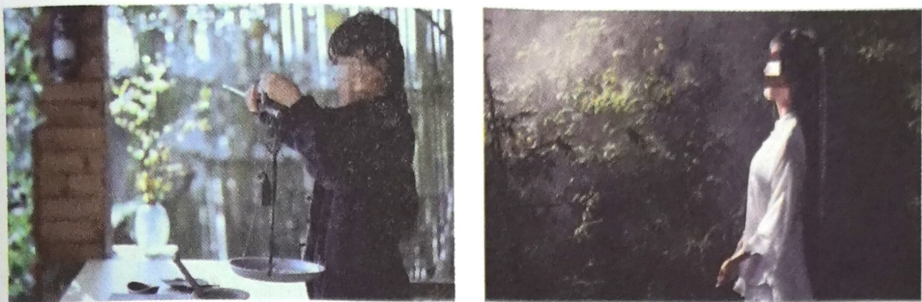


图3-41 固定镜头拍摄的短视频画面

1. 固定镜头的功能

在影视剧拍摄中，固定镜头被认为是十分古老、经典的造型方法，一直沿用至今，在影视剧内容的表达上发挥着巨大作用。而在短视频拍摄中，固定镜头有以下几个重要功能。

(1) 展示细节

固定镜头在展示细节方面的功能主要体现为以下3点。

- 固定镜头拍摄的画面通常有一个相对稳定的边框，能突出画面中的拍摄对象，并提供一些关键信息，能够满足用户停留细看、注视详观的视觉要求。例如，利用固定镜头拍摄人眼特写，用户就能从中看到主角所看到的画面，为接下来的故事发展提供重要的线索，如图3-42所示。

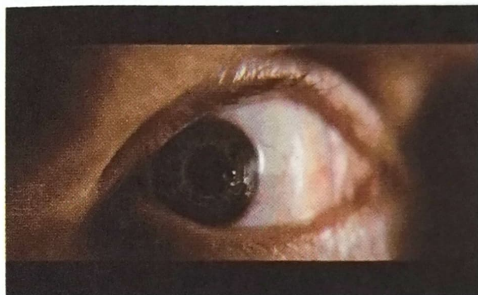


图3-42 固定镜头拍摄的眼睛特写

- 固定镜头具有交代关系的作用，能够通过人物的对话、动作和表情等，展现出复杂的人物关系。

- 固定镜头可以通过中近景或特写的拍摄，突出人物丰富的面部表情，从而体现人物的性格特点或感情特征。

(2) 介绍环境

固定镜头介绍环境的功能主要体现在两个方面：一是清晰还原拍摄现场的环境；二是交代主角与环境的关系，达到渲染情感的目的。例如，要表现主角充满青春活力的状态，就可以使用固定镜头拍摄一段草长莺飞的夏日校园美景；要表现主角悲伤落寞的心情，则可以使用固定镜头拍摄一段夜幕下空无一人的街景。注意，拍摄介绍环境的固定镜头，通常需要使用远景或全景。

(3) 展示视频节奏

固定镜头在节奏展示方面的功能主要体现为以下3点。

- 固定镜头能够客观反映被摄对象的运动速度和变化节奏。例如，在拍摄雪景时，固定镜头能使纷飞的雪花和静止不动的房屋背景形成鲜明的对比，展示出雪花飞舞的速度和节奏，如图3-43所示。

- 固定镜头还利于借助固定的边框来强化视频画面的动态情形。例如，使用固定镜头拍摄火山口岩浆从静态，到冒泡，并四处飞溅的过程，能带给用户更强的视觉冲击。

● 固定镜头可以完整呈现漫长的过程,以凸显变化。例如,固定镜头完整记录某快递站一天的工作流程,然后使用快进播放来体现繁忙的工作场景。

(4) 设置悬念

固定镜头的边框具有半封闭性的特点,用户看到的视频画面有一定程度的局限,如果只展示拍摄对象的部分内容,就能够引起用户的好奇,让用户对边框外的内容产生想



图3-43 固定镜头拍摄的雪景画面

象。例如,固定镜头拍摄的短视频中女主角捂着自己的嘴,一脸惊讶的表情,然后留下激动的眼泪,用户就会猜想女主角是被男友求婚,还是看到长久不见的亲人。

小贴士

固定镜头具有视点单一、构图缺乏变化、难以呈现曲折环境等局限,要提升短视频的质量,还需要与其他镜头配合运用。

2. 固定镜头的拍摄技巧

固定镜头拍摄时,短视频拍摄者需要注意以下几点。

● **动静对比**: 固定镜头中最重要的表现手法就是动静对比,通常是拍摄主体动,参照物和背景不动,就像前面介绍的雪景的画面,雪花是拍摄主体,整个画面中只有雪花在运动,用户就会将焦点集中在雪花上。当然,如果画面中大部分物体在运动,那么静止的物体反而会引起用户注意。

● **展现纵深空间**: 相对于图片,视频画面更能展示三维空间,即具备纵深属性,在运用固定镜头拍摄时,可以充分展现纵深空间,也就是要使画面中包含前景、中景和背景3个层次,如图3-44所示。图中主角处于中心位置,其他人物和背景都被虚化,前后关系清晰,层次递进,形成了一个非常广阔的纵深空间。

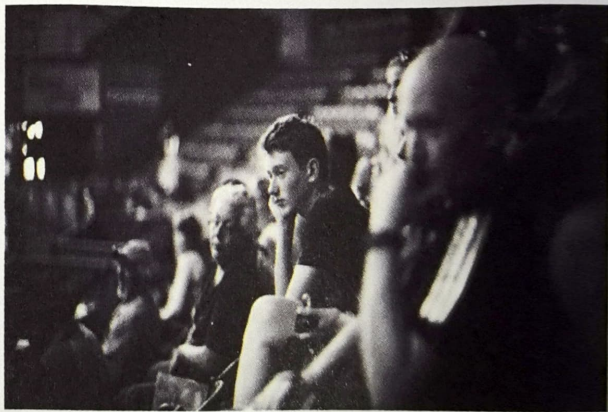


图3-44 展现纵深空间

● **画面构图**: 固定镜头的画面构图可以看成是纵深空间运用的升级,运用固定镜头拍摄的短视频不但能提升其美观度,还能精准地表达叙事含义。

● **内容连贯**: 内容连贯是使用固定镜头拍摄短视频的前提,也是较为关键的技巧,因为短视频的根本目标就是吸引用户的注意力,让用户在情绪连贯、情感流畅的状态下看完整条短视频。而固定镜头拍摄可以将人物运动、场景、景别、构图、色调和声音等因素,固定在一定范围内,展示出比较完整和连贯的剧情内容。

● **准备固定装置**: 固定镜头对稳定性有较高要求,所以需要为摄影摄像器材准备好固定装置,如脚架或稳定器等。

● **注意补光**: 拍摄短视频需要保证主体在视频中能清晰呈现,所以,在室内使用固

定镜头拍摄时,最好使用补光灯进行人工补光,从而保证光线充足。

3.3.2 运动镜头

运动摄像是指通过摄像机机位、镜头光轴的运动,或改变镜头焦距而进行的拍摄,运动摄像拍摄的视频画面叫运动镜头。短视频拍摄中常用的运动镜头主要包括推、拉、摇、移、跟和升降等,下面分别介绍。

1. 推镜头

推是在拍摄对象不动的情况下,摄影摄像器材匀速接近并向前推进的拍摄方式,如图3-45所示,用这种方式拍摄的视频画面被称为推镜头。推镜头的取景范围由大变小,形成较大景别向较小景别连续递进的视觉前移效果,给人一种视点前移身临其境的感觉。



图3-45 推镜头拍摄

(1) 主要作用

推镜头主要用于突出拍摄主体或重点形象,此外还有以下作用。

- 推镜头可以从特定环境中突出某个细节或重要情节,使视频画面更具说服力。
- 推镜头可以介绍整体与局部、客观环境与主体人物之间的关系。
- 推镜头的画面效果能明显加强拍摄对象的动感,仿佛其运动速度加快了许多。
- 推镜头的速度快慢可以影响视频画面的节奏,从而引导用户的情绪。例如,推镜头缓慢而平稳,可以展现出安宁、幽静、平和或神秘等氛围;推镜头急速而短促,则可以展现出一种紧张、不安的气氛,或激动、气愤的情绪。

(2) 拍摄注意事项

使用推镜头拍摄短视频时,有以下几个注意事项。

- **落幅画面是重点:** 推镜头通常分为起幅(运动镜头开始的场面)、推进和落幅(运动镜头结束的场面)3个部分,但拍摄的重点是落幅。例如,拍摄美食“达人”试吃食物时,应将落幅停留于“达人”面部享受的表情,这样才能说明食物的美味。
- **保证推镜头的操作:** 起幅要留有足够的时间,通常为5秒以上;推进要保证稳、准、匀、平;落幅要体现出与起幅的景别差异。
- **保证拍摄主体的中心位置:** 拍摄主体在镜头推进过程中应始终处于画面中心的位置。
- **推镜头的速度与视频画面的情绪和节奏一致:** 推镜头的速度应与剧情相契合。例如剧情高潮时,使用急速推进的推镜头,使视频画面从稳定到急剧变动,可以带给用户极强的视觉冲击,产生反差、震惊和爆笑的戏剧效果。

2. 拉镜头

拉是在拍摄对象不动的情况下，摄影摄像器材匀速远离并向后拉远的拍摄方式，如图3-46所示，用这种方式拍摄的视频画面被称为拉镜头。与推镜头正好相反，拉镜头能形成视觉后移效果，且取景范围由小变大，由小景别向大景别变化。



图3-46 拉镜头拍摄

（1）主要作用

推镜头可用于表现拍摄主体和主体所处环境间的关系，此外还有以下作用。

- 拉镜头可以通过纵向空间和纵向方位上的画面形象形成对比、反衬或比喻等效果。

- 从视觉感受上来说，拉镜头往往有一种远离感、谢幕感、退出感、凝结感和结束感，因此这样的镜头适合在短视频的结尾处，作为结束性和结论性的镜头。

- 拉镜头由起幅、拉出和落幅3部分组成，通常拉镜头起幅画面的背景不容易展示出来，所以，拉镜头在影视剧中常被用作转场镜头。

（2）拍摄注意事项

拉镜头与推镜头最大的区别就是摄影摄像器材的运动方向正好相反，而二者在拍摄注意事项上则大致相同，这里不再赘述。

3. 摇镜头

摇是在摄影摄像器材位置固定的情况下，以该器材为中轴固定点，通过摄影摄像器材本身的水平或垂直移动进行拍摄，用这种方式拍摄的视频画面被称为摇镜头。摇镜头类似人转动头部环顾四周或将视线由一点移向另一点的视觉效果。摇镜头包含起幅、摇动和落幅3个部分，便于表现运动主体的动态、动势、运动方向和运动轨迹。摇镜头通常用于拍摄视野开阔的场面，及群山、草原、沙漠、海洋等宽广深远的景物，另外也用于拍摄运动的物体。例如，利用水平摇镜头拍摄一群男生在球场上打球的画面，如图3-47所示。



图3-47 水平摇镜头拍摄

（1）主要作用

摇镜头主要有以下作用。

- 摇镜头将视频画面向四周扩展，提升了视觉张力，使空间和视野更加开阔。例如，拍摄旅游类短视频时，第一个镜头多用远景摇镜头展示美丽的风景；拍摄剧情类短视频时，可以用摇镜头拍摄标志性画面，将用户的情绪带到特定的故事氛围中。

- 横摇镜头可以拍摄超宽、超广的物体，特别是在中间有障碍物、不能靠近拍摄的场景中；纵摇镜头可以拍摄超高、超长的物体或景物，能够完整而连续地展示其全貌。

- 摇镜头可以将两个物体联系起来表示某种暗喻、对比、并列、因果关系，暗示或提醒用户注意两者间的关系，使用户随着镜头的运动而思考。例如，从教室外辛勤劳作的蜜蜂摇到教室里认真教学的老师。

- 利用非水平的倾斜摇、旋转摇，可以表现一种特定的情绪和气氛。例如，倾斜可以破坏用户欣赏画面时的心理平衡，造成一种不稳定感和不安全感，如图3-48所示。



图3-48 倾斜的摇镜头拍摄

- 在一个稳定的起始视频画面后，利用极快的摇镜头使画面中的形象全部虚化，形成可以表现运动主体的动态、动势、运动方向和运动轨迹的画面，这种摇镜头在拍摄动物或体育竞技类的短视频中比较常见。

- 对一组相同或相似的拍摄对象使用摇镜头的方式逐个呈现，可形成一种积累的效果，其作用类似于语言中的排比句。

- 用摇镜头拍摄的视频画面中可以加入意外之物，以制造悬念并形成视觉注意力的起伏，这在很多剧情类短视频中经常使用。

- 摇镜头是视频画面转场的有效手法之一，可以通过空间的转换、拍摄主体的变换，引导用户视线由一处转到另一处，完成注意力和兴趣点的转移。

- 摇镜头的速度会直接影响着用户对两个事物之间空间距离的把握。慢摇可以将现实中两个相距较近的事物，在画面中表现得相距较远；反之，快摇可以将现实中两个相距较远的事物，在画面中表现得相距较近。

（2）拍摄注意事项

使用摇镜头拍摄短视频时，有以下几个注意事项。

- **明确拍摄目的：**摇镜头通常会让用户对后面的视频画面产生某种期待，因此，使用摇镜头一定要有目的性，即落幅画面与起幅画面之间要有一定的联系，否则，用户的期待就会变成失望和不满，并影响观赏情绪。

- **过程要完整：**只有一个完整的摇镜头才能表达出视频画面的美感，通常使用摇镜头拍摄时应当体现画面运动平衡，起幅、落幅准确，摄像速度均匀，间隔时间充足。

4. 移镜头

移是指将摄影摄像器材架在活动物体上,随之运动而进行的拍摄,用这种方式拍摄的视频画面被称为移动镜头,简称移镜头。摄影摄像器材运动,使得视频的画面框架始终处于运动中,拍摄的物体不论处于运动还是静止状态,都会呈现出位置不断移动的态势。移镜头能直接调动用户生活中运动的视觉感受,不断变化的背景使视频画面表现出一种流动感,使用户产生一种身临其境之感和强烈的变化感,如图3-49所示。



图3-49 移镜头拍摄

移镜头与摇镜头十分相似,其视觉效果更为强烈,无论在影视剧还是在短视频中都经常使用。移镜头有水平方向的前后移动和左右移动,以及随着复杂空间进行的曲线移动等方式。移镜头拍摄需要保证视频画面的稳定性,可以通过铺设滑轨或安装稳定器来解决。

5. 跟镜头

跟是摄影摄像器材始终跟随拍摄主体一起运动的拍摄方式,如图3-50所示,用这种方式拍摄的视频画面被称为跟镜头。跟镜头通常分为前跟、后跟和侧跟3种类型。与移镜头不同,跟镜头的运动方向是不规则的,但是要一直使拍摄主体保持在视频画面中且位置相对稳定。跟镜头既能突出拍摄主体,又能交代其运动方向、速度、体态,以及与环境间的关系,在短视频拍摄中有着重要的纪实性意义。

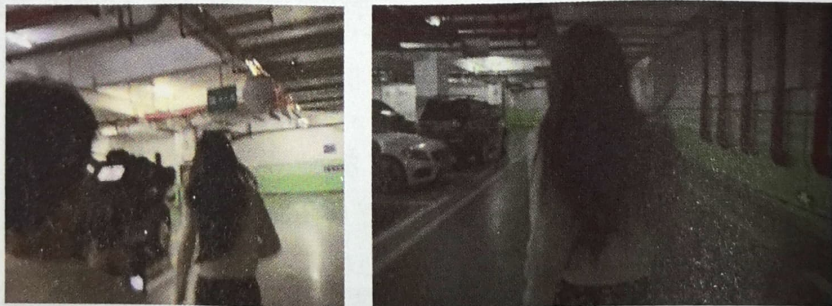


图3-50 跟镜头拍摄

(1) 主要作用

跟镜头主要有以下作用。

- 后跟类型的跟镜头拍摄的视频画面的视觉方向就是摄影摄像器材拍摄的视觉方向,画面表现的空间就是拍摄主体看到的视觉空间。这种视向的合一将用户的视线跟着拍摄主体的运动轨迹一起移动,为用户带来强烈的现场感和参与感。

- 跟镜头拍摄的视频画面不仅能让用户仿佛置身于现场,成为事件的“目击者”,

而且还表现出一种客观记录的姿态,体现更强的真实性。

(2) 拍摄注意事项

使用跟镜头拍摄短视频时,有以下几个注意事项。

- 跟镜头拍摄时一定要紧跟拍摄主体,否则会让视频画面产生一种漫不经心的游离感。

- 跟镜头最好在背景影调略深的场景中进行拍摄,这样拍摄主体才能显得明亮并与背景分离,通常采用逆光拍摄的效果更好。

- 跟镜头拍摄时,摄影摄像器材运动的速度与拍摄主体的运动速度要保持一致,避免出现拍摄主体离开视频画面,然后再次出现在画面中的情况。

6. 升降镜头

升降是摄影摄像器材借助升降装置等一边升降一边拍摄的方式,如图3-51所示,用这种方式拍摄的视频画面被称为升降镜头。升降镜头能带来画面视域的扩展和收缩,并由于视点的连续变化而形成多角度、多方位的多构图效果。



图3-51 升降镜头拍摄

升降镜头包括垂直升降、弧形升降、斜向升降和不规则升降等多种方式,拍摄时一定要控制好速度和节奏。

另外,利用升降镜头拍摄短视频主要有以下作用。

- 升降镜头有利于表现高大物体的各个局部,以及纵深空间的点面关系。
- 升降镜头常用于展示事件或场面的规模、气势和氛围,也可近景展示人物的全身。例如,使用升降镜头拍摄女性背影,随着镜头的升高,视频画面将从下到上完整展示女性美丽的身体,极具视觉冲击力,如图3-52所示。
- 升降镜头有助于实现一个镜头内的内容转换与调度。
- 升降镜头的升降运动可以表现出画面内容中感情状态的变化。



图3-52 从下到上完整展示

3.3.3 主客观镜头

主客观镜头也是短视频拍摄中常用的镜头类型。主观镜头大多出现在剧情类、旅行类和体育类短视频中,而客观镜头运用得更为广泛。

● **主观镜头:** 凡是代表视频中人物的眼睛,直接目击、观察大千世界中的人和事、景和物,或者表现人物的幻觉、梦幻、情绪等的镜头,都是主观镜头。其主要功能是增加用户的代入感,让用户产生身临其境的视觉体验。主观镜头可以充当人物的感官,通常能起到渲染情绪的作用。

● **客观镜头:** 凡是代表导演的眼睛,从导演角度(以中立的态度)来叙述和表现一切的镜头,统称为客观镜头。客观镜头通常站在第三者的角度进行视频拍摄,视频画面中的主角人物可以留全身,也可以只留一部分身体。

【例3-5】解析短视频中的主客观镜头。

在短视频《比赛》的视频画面中,男女主角在争吵,用户是以第三人的视角来观看这个画面的,即这是一个客观镜头,如图3-53所示。剧情继续往下发展,男主角开始大段发言,用户看到的是男主角的特写画面,这是女主角的主观镜头,如图3-54所示。当女主角发言时,用户看到的是女主角的特写画面,这是男主角的主观镜头,如图3-55所示。



图3-53 客观镜头



图3-54 女主角的主观镜头



图3-55 男主角的主观镜头

小贴士

主观镜头与客观镜头的区分不是绝对的,有时候可以相互变换。例如,如果在《比赛》短视频中加入一个孩子的特写镜头,之后再接男女主角争吵的镜头,那么这个争吵镜头就不再是客观镜头,而成了孩子的主观镜头。

3.3.4 艺术表现镜头

在短视频拍摄中，通常会运用一些艺术表现镜头，加强画面的表现力，例如空镜头和长镜头。

1. 空镜头

空镜头是指视频画面中只有自然景物或场面环境而不出现人物（主要指与剧情有关的人物）的镜头。空镜头的主要作用是介绍环境背景和时间、空间，抒发人物情绪及表达拍摄者的态度，也是加强视频艺术表现力的重要手段。空镜头有写景和写物之分，前者统称风景镜头，往往用全景或远景表现；后者又称“细节描写”，一般采用近景或特写。

在短视频拍摄中，一般在开头或结尾处使用空镜头，在开头使用空镜头可以介绍整个故事发生的环境，或者以景物传递着浓烈的感情，在结尾使用空镜头可以对内容进行总结。空镜头常常让用户产生想象，使用户暂时离开视频内容的叙述，去集中领略事件的情绪色彩。例如，在短视频《星星》的开头部分，3个空镜头分别展示了球场、树木和阳光照耀下的树叶，向用户表明故事发生在夏天的校园，而结尾处小区里绿树成荫、阳光灿烂的空镜头则带给用户一种宁静、温暖的感觉，预示着两个主角开始了幸福生活，如图3-56所示。

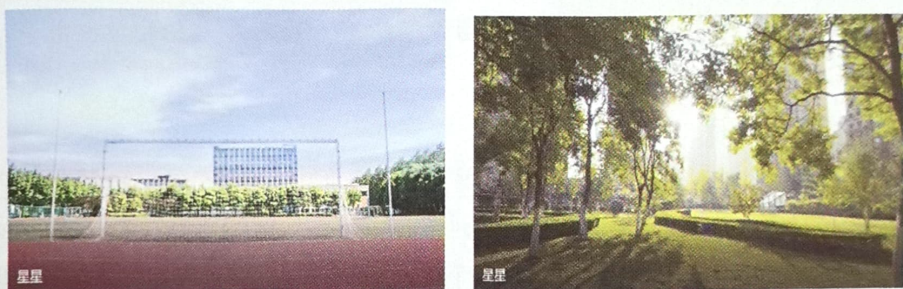


图3-56 空镜头

2. 长镜头

长镜头就是用一段较长的时间，对一个场景或一场戏进行连续拍摄，形成一个比较完整的镜头段落。通常超过10秒的镜头可以称为长镜头。长镜头所记录的时空是连续的、实际的，所表现的事态的进展也是连续的，具有很强的真实性。

（1）类型

长镜头又分为固定长镜头、景深长镜头和运动长镜头3种类型。

● **固定长镜头：**固定长镜头就是连续拍摄一个场面所形成的长镜头。例如，音乐类和舞蹈类短视频就经常使用固定长镜头拍摄。

● **景深长镜头：**景深长镜头就是采用深焦距拍摄的长镜头。一个景深长镜头实际上是由一组远景、全景、中景、近景和特写组合起来的视频画面，在短视频中不常用。

● **运动长镜头：**运动长镜头就是利用推、拉、摇、移和跟等运动镜头拍摄的多景别、多拍摄角度变化的长镜头。

（2）主要作用

真实地还原时间和空间的完整性是长镜头应用在短视频拍摄中的主要功能。Vlog类短视频经常使用长镜头拍摄，能让用户真切地感受到真实的生活场景，有较强的代入

感。此外,长镜头还有以下几个作用。

● **更加开放的观看视角:**长镜头把拍摄的事物客观地展示出来,用户可以从画面中获得更多信息,形成更开放的视角。

● **表现人物的内心世界:**短视频中人物的情感、行为大多与所处的环境有着密切关系,而长镜头有助于用户观看视频时对人物形成更全面的理解。例如,用长镜头展示拥堵的车辆,有助于展现堵车时的无奈情绪,如图3-57所示。



图3-57 短视频中的长镜头

● **展示众生相:**长镜头可以展示某个场景中所有人当时所处的位置和状态,适合表现人物群像。

(3) 拍摄注意事项

无论是对演员、摄像,还是对导演而言,长镜头的拍摄都不是一项简单的工作。在拍摄长镜头前,需要提前熟悉拍摄现场,并对演员走位、场景布置、灯光照明等进行精心安排。此外,拍摄长镜头还需要注意以下几点。

● **时间不能太长:**短视频本来就要求在极短的时间内展示精彩的内容,如果长镜头时间太长,容易让用户产生视觉疲劳,失去兴趣。

● **设置好镜头的起始位置和移动轨迹:**拍摄前要提前设置好镜头的起始位置和整个镜头的移动轨迹等,并进行提前演练和走位。

● **注意灯光照明:**长镜头对灯光的要求较高,特别是主光,以保证拍摄的视频画面足够清晰。在器材上,通常可以使用便携式LED补光灯、添加照明设备、设置反光板或在暗处隐藏灯光,以满足长镜头的灯光需求。

3.3.5 其他常用镜头

除以上所述镜头外,在短视频拍摄中还有一些比较常用的镜头,包括俯视和仰视镜头、双人镜头、360度环拍镜头。

1. 俯视和仰视镜头

俯视镜头和仰视镜头是两种方向相反的镜头,在摄影摄像器材的支持下,这两种镜头又演变为鸟瞰镜头和俯仰镜头。

● **俯视镜头:**俯拍是摄影摄像器材向下拍摄的方式,用这种方法拍摄的视频画面被称为俯视镜头。俯视镜头会让拍摄对象显得卑微、微小,减低了威胁性,美食类短视频

就经常使用俯视镜头，增强用户主观视角的优越性并增加用户食欲，如图3-58所示。

● **仰视镜头**：仰拍是摄影摄像器材向上拍摄的方式，用这种方法拍摄的视频画面被称为仰视镜头。仰视镜头可使得拍摄对象看起来强壮有力，显得崇高、充满威严。在短视频中，拍摄人物、事物或建筑时经常使用仰视镜头，如图3-59所示。

● **鸟瞰镜头**：鸟瞰镜头与俯视镜头类似，是俯视镜头的技术加强版，鸟瞰镜头的拍摄位置更高，通常使用无人机拍摄，能带来丰富、壮观的视觉感受，让用户产生统治感和主宰感，多用在旅行类短视频中，如图3-60所示。



图3-58 俯视镜头



图3-59 仰视镜头

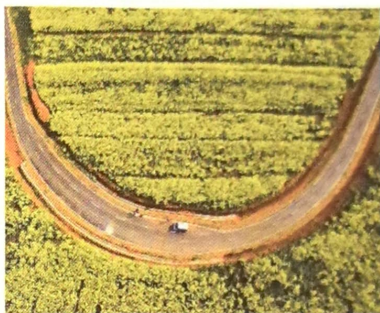


图3-60 鸟瞰镜头

● **俯仰镜头**：俯仰镜头其实是俯视镜头和仰视镜头的结合，是将摄影摄像器材从处于低处的俯视位置慢慢移动到高处变成仰视拍摄，如图3-61所示。例如，把拍摄地面的摄影摄像器材慢慢向上倾斜，直至拍摄到拍摄主体的全貌，这样的镜头可以展现拍摄主体的高大，以及凸显人物在四周环境中的独特性。



图3-61 俯仰镜头拍摄

2. 双人镜头

双人镜头是指拍摄的视频画面中包含两个人。以此类推，还有3人镜头和多人镜头。在短视频拍摄中，通常以单人镜头和双人镜头为主。双人镜头常见的用法是作为两个人对话的主镜头，有时单独使用，有时与其他不同景别的镜头组合使用，景别主要是全景和中景，以突出对话过程中的人物动作。双人镜头通常用来建立两个角色之间的关系，可以是恋人、好友、敌人或仅仅是熟人，以引导用户对两人进行对比和审视。

拍摄双人镜头时需要注意人物的位置、补光和拍摄角度，其中，位置能够表现人物

之间的关系。例如，一个人在视频画面中占据更大的面积，表示这个人较另一人更具权势、控制权或侵略性；补光则有助于表现人物的主次，将人物从背景中凸显出来；而运用不同的拍摄角度则能表现不同人物的性格和情绪，并将人物和环境联系起来。



图3-62 双人镜头

【例3-6】解析短视频中的双人镜头。

在短视频《星星》的视频画面中，有一些双人中景镜头，通过两个主角的肢体语言展示了剧情的发展及人物间的关系，如图3-62所示。视频画面中，男主角在画面中所占面积比女主角稍微大一些，说明男主角此时更占优势，是叙事重心。而在布光方面，两个主角特意逆光而立，使人物可以从背景中凸显出来。在拍摄角度方面，镜头轻微上仰（从露出的天花板的边缘可以看出），表现真相大白之时男女主角的释然神情。

3. 360度环拍镜头

旅游类和剧情类短视频中经常出现环绕某个主体拍摄的视频画面，这类镜头非常酷炫，但比较难拍。360度环拍镜头通常以拍摄主体为中心，围着拍摄主体以一个相对固定的半径画圆来进行拍摄，这样在最终呈现给用户的视频画面中能看清拍摄主体周围全部的景象，立体感十足，使用户有一种亲身体验之感，并留下深刻的印象，如图3-63所示。



图3-63 360度环拍镜头

拍摄360度环拍镜头时首先要保证摄影摄像器材环绕移动平稳，还要确保拍摄主体始终处于画面半径中心的位置。在拍摄短视频的时，可以借助辅助工具来实现360度环拍镜头。例如，利用无人机拍摄360度俯视环拍镜头，或者使用平衡车或手持稳定器拍摄360度环拍镜头，如图3-64所示。



图3-64 借助辅助工具拍摄360度环拍镜头

小贴士

如果没有辅助工具，可以直接利用拍摄器材手持拍摄高帧速率的视频，然后在后期剪辑过程中将抖动画面加速，正常画面调慢，以改善环拍镜头的效果。另外，手持拍摄360度环拍镜头时，应尽量使用广角镜头，这样能在一定程度上降低画面的抖动。

3.4 现场录音与布光

短视频拍摄过程中还有两个非常重要的环节，即现场录音和布光，获得清晰真实的现场录音和布置影片级别的灯光是提高短视频质量的关键。

3.4.1 常用的录音方式

一条优质的短视频需要配上优美且清晰的声音，而短视频声音品质的好坏则通常由其录音方式决定。拍摄短视频常用的录音方式主要有现场录音和后期配音两种。

1. 现场录音

现场录音是短视频拍摄十分常用的录音方式，但现场录音最容易受到环境的影响，所以，根据环境的不同通常又把现场录音分为户外现场录音和普通现场录音两种方式。

(1) 户外现场录音

户外的噪声比较大，容易影响录音的效果，所以户外现场录音需要特别关注环境。通常户外现场录音可以分为以下几种情况。

● **杂音多、收音范围小**：这种户外的环境会严重影响录音效果，通常有两种解决方法，一种是使用专业的指向性话筒，并在剪辑流程中通过修音方式提高录音质量，但这种方法会提高短视频创作成本；另一种是更换拍摄环境。

● **环境空旷、杂音少**：这种户外环境比较适合短视频拍摄，使用普通手机自带的话筒就可以完成录音工作。

● **环境空旷但回音较大**：在这种户外环境拍摄需要使用指向性话筒，后期也可以通过修音的方式进一步提高声音质量。

(2) 普通现场录音

拍摄短视频时使用的现场录音设备主要有自带话筒、无线话筒、指向性话筒等，通常应根据拍摄任务来选择录音设备。